

# PINTURA

# PARTE I

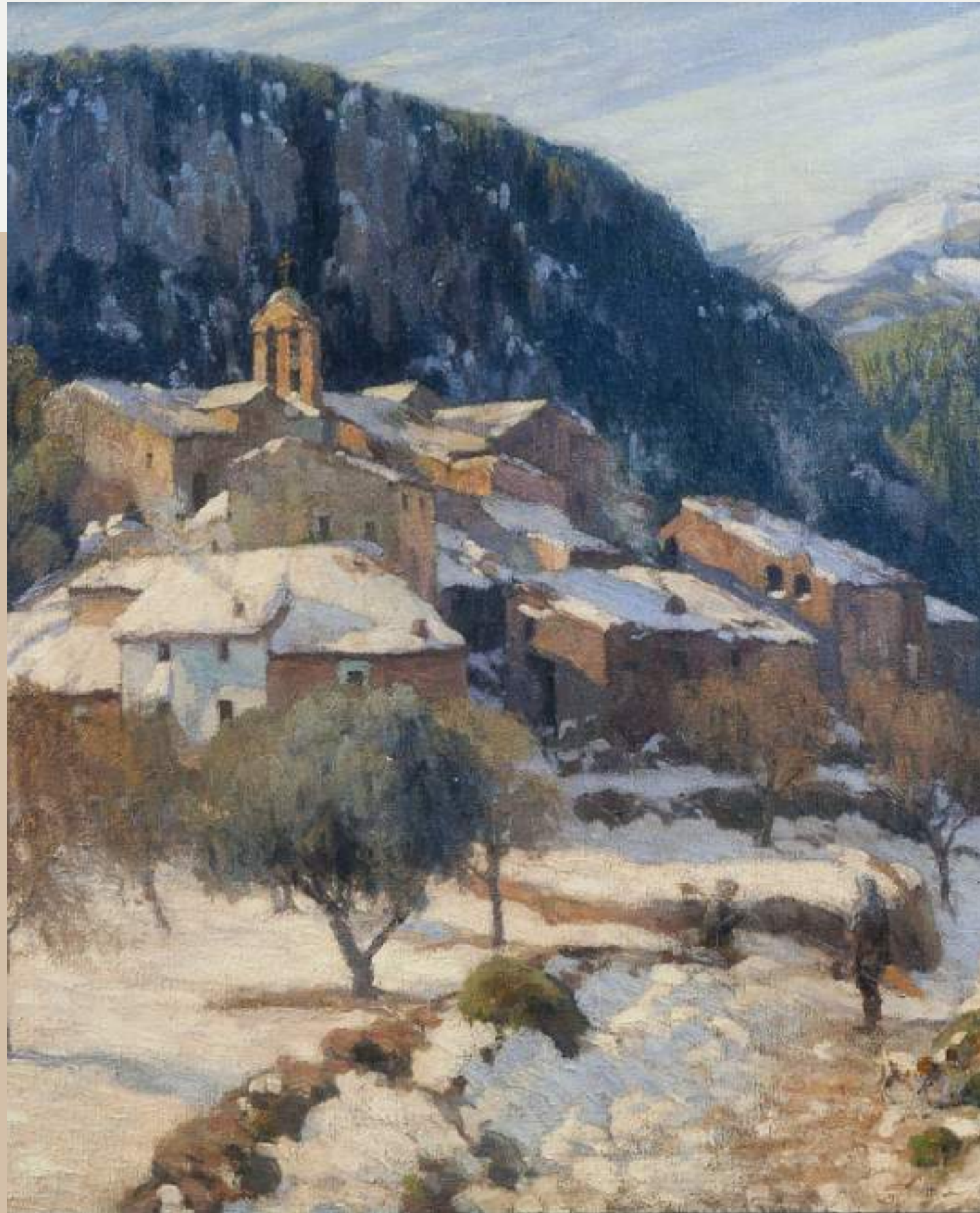
# PINTURA

# PART I



# 1. FRÍO EN FARENA (1929)

## FRED A FARENA (1929)



**AUTOR |** *AUTOR: Llop i Marqués, Francesc*

**TÉCNICA |** *TÈCNICA: Óleo sobre lienzo / Oli sobre llenç*

**DESCRIPCIÓN:** *Pequeño pueblo de alta montaña rodeado de bosques y en cuyo apretado caserío sobresale la espadaña de la iglesia. La nieve cubre los tejados y caminos, no así la copa de los árboles cercanos a dos lugareños que conversan a distinta altura con las escopetas al hombro, apreciándose junto al situado en el camino superior la parte trasera del cuerpo de un perro cazador blanco. El pintor se ha situado en la ladera de enfrente captando el paisaje totalmente nevado desde lo alto.*

**DESCRIPCIÓ:** *Petit poble d'alta muntanya envoltat de boscos i en l'atapeït caseriu dels quals sobresurt l'espadaña de l'església. La neu cobreix les teulades i camins, no vaig agafar la copa dels arbres pròxims a dos vilatans que conversen a diferent altura amb les escopetes a l'espatlla, apreciant-se al costat del situat en el camí superior la part posterior del cos d'un gos caçador blanc. El pintor s'ha situat en el vessant de davant captant el paisatge totalment nevad des de l'alt.*

**UBICACIÓN |** *UBICACIÓ: c/Mallorca 278 (Barcelona)*

*Planta Baja Despacho Subdelegada del Gobierno en Barcelona.*

*Planta Baixa Despatx Subdelegada del Govern a Barcelona.*

## 2. MANOLA (Principios siglo XX)

### MANOLA (*Principis segle XX*)



**AUTOR |** *AUTOR: Miret, R.*

**TÉCNICA |** *TÈCNICA: Óleo sobre lienzo / Oli sobre llenç*

**DESCRIPCIÓN:** *Figura femenina de tres cuartos, sentada mirando hacia el espectador, con el brazo izquierdo en jarra mientras que en el derecho sostiene un abanico cerrado. Viste corpiño con haldetas y falda de motivos florales. Esta tocada con mantilla negra enmarcando el rostro, dispuesta sobre una peineta alta. Una rosa roja sobre el pecho introduce la nota de color. Se recorta la figura sobre un fondo estampado .Marco tallado. La capa pictórica está craquelada y en mal estado.*

**DESCRIPCIÓ:** *Figura femenina de tres quarts, asseguda mirant cap a l'espectador, amb el braç esquerre en gerra mentre que en el dret sosté un ventall tancat. Vesteix cosset amb haldetes i faldilla de motius florals. Aquesta tocada amb "mantilla" negra emmarcant el rostre, disposada sobre una pinta alta. Una rosa vermella sobre el pit introdueix la nota de color.se retalla la figura sobre un fons estampat.Marc tallat. La capa pictòrica està clivellada i en mal estat.*

**UBICACIÓN |** *UBICACIÓ: c/Mallorca 278 (Barcelona)*

*Planta Baja Despacho Protocolo.*

*Planta Baixa Despatx Protocol.*

### 3. JARDÍN DE GAVÁ. CASA LLUC (1930) JARDÍ DE GAVÀ. CASA LLUC (1930)

**AUTOR |** *AUTOR:* Rusiñol y Prats, Santiago

**TÉCNICA |** *TÈCNICA:* Óleo sobre lienzo / Oli sobre llenç

**DESCRIPCIÓN:** *Camino de tierra de un jardín sobre el que se proyectan las sombras de dos hileras de cipreses de gran altura alineados simétricamente. Queda quebrada esa perspectiva por la redondeada copa de un árbol que asoma al final del recorrido. Marco moderno. La elegante masía de la Torre Lluch data del año 1796 siendo reedificada una nueva mansión en el siglo XIX. En 1824, bajo la propiedad de Melcior Planes i Crehuet, se construyó el jardín en la parte oriental.*

**DESCRIPCIÓ:** *Camí de terra d'un jardí sobre el qual es projecten les ombres de dues fileres de xiprers de gran altura alineats simètricament. Queda feta fallida aquesta perspectiva per l'arrodonida copa d'un arbre que apunta al final del recorregut. Marc modern. L'elegant masia de la Torre Lluch data de l'any 1796 sent reedificada una nova mansió en el segle XIX. En 1824, sota la propietat de Melcior Plans i Crehuet, es va construir el jardí en la part oriental.*

**UBICACIÓN |** *UBICACIÓ:* c/Mallorca 278 (Barcelona)

Planta Baja Despacho Delegado Gobierno.

Planta Baixa Despatx Delegat del Govern.



# 4. BODEGÓN CON PATO Y MANZANA (Principios siglo XX)

## NATURA MORTA AMB ÀNEC I POMA (Principis segle XX)



**AUTOR** | *AUTOR*: Ilegible | *Il.legible*

**TÉCNICA** | *TÈCNICA*: Óleo sobre lienzo / Oli sobre llenç

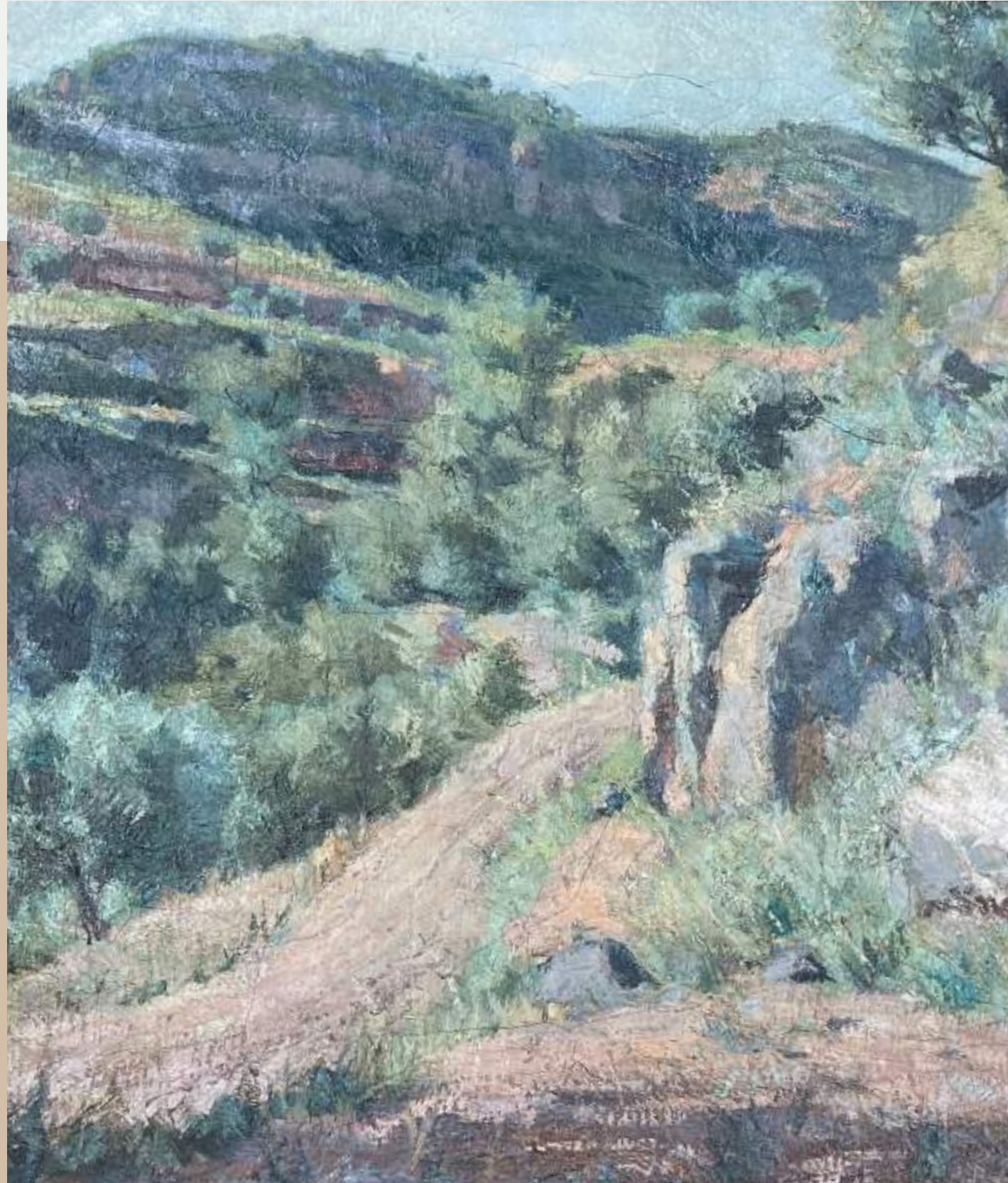
**DESCRIPCIÓN:** *Bodegón en el que un pato blanco cuelga cabeza abajo y con el ala abierta, en la confluencia de dos paredes de un interior, contribuyendo esta elección espacial a dar profundidad a la escena que se completa con un jarra vidriada en blanco y decoración azul oscuro, a cuyo lado hay una manzana. Todo ello con un punto de vista alto, en picado. El lienzo tiene varias perforaciones. Está reentelado. Marco antiguo.*

**DESCRIPCIÓ:** *Natura morta en el qual un ànec blanc penja cap a baix i amb l'ala oberta, en la confluència de dues parets d'un interior, contribuint aquesta elecció espacial a donar profunditat a l'escena que es completa amb un gerra vidriada en blanc i decoració blava fosc, al costat de la qual hi ha una poma. Tot això amb un punt de vista alt, en picat. El llenç té diverses perforacions. Està reentelat. Marc antic.*

**UBICACIÓN** | *UBICACIÓ*: c/Mallorca 278 (Barcelona)  
Planta Segunda. Almacén.  
Planta Segona. Magatzem.

# 5. EL VALLE DE MURA (Mitad siglo XX)

## EL VALL DE MURA (Principis segle XX)



**AUTOR** | *AUTOR: Puig, Joan*

**TÉCNICA** | *TÈCNICA: Óleo sobre lienzo / Oli sobre llenç*

**DESCRIPCIÓN:** *Paisaje agreste sin presencia de la mano del hombre, en el que en un valle se entrecruzan las rocas del terreno con árboles de copas redondas en una composición de diagonales abordadas en un primer plano que apenas deje entrever el cielo. La forma de abordar el paisaje y la empastada pincelada nos remite al tratamiento que se hace del mismo en las afueras de París entre los artistas que integrarán la Escuela de Barbizón durante el primer cuarto del siglo XIX.*

**DESCRIPCIÓ:** *Paisatge agrest sense presència de la mà de l'home, en el qual en una vall s'entrecreuen les roques del terreny amb arbres de copes rodones en una composició de diagonals abordades en un primer pla que a penes deixi entreveure el cel. La manera d'abordar el paisatge i l'empastada pinzellada ens remet al tractament que es fa del mateix als afores de París entre els artistes que integraran l'Escola de Barbizón durant el primer quart del segle XIX.*

**UBICACIÓN** | *UBICACIÓ: c/Mallorca 278 (Barcelona)*

*Planta Baja Despacho Protocolo.*

*Planta Baixa Despatx Protocol.*

## 6. CASAS DEL PUEBLO (1920)

### CASES DEL POBLE (1920)



**AUTOR |** *AUTOR: Capmany Montaner, Ramon*

**TÉCNICA |** *TÈCNICA: Óleo sobre lienzo / Oli sobre llenç*

**DESCRIPCIÓN:** *Conjunto de media docena de casas de blancas paredes y formas geométricas, apiñadas sobre la ladera de una colina. En primer plano, arbustos secos y varios árboles de copa corta, resueltos a base de manchas de pincel. El punto de vista bajo aumenta la geometrización del pequeño caserío. Marco moderno de hacia 1975.*

**DESCRIPCIÓ:** *Conjunt de mitja dotzena de cases de blanques parets i formes geomètriques, apinyades sobre el vessant d'un pujol. En primer pla, arbustos secs i diversos arbres de copa curta, resolts a base de taques de pinzell. El punt de vista baix augmenta la geometrització del petit caseriu. Marc modern de cap a 1975.*

**UBICACIÓN |** *UBICACIÓ: c/Mallorca 278 (Barcelona)*

*Planta Baja Despacho Subdelegada del Gobierno en Barcelona.*

*Planta Baixa Despatx Subdelegada del Govern a Barcelona.*

## 7. CAMPESINO CATALÁN (Finales siglo XIX)

### PAGÉS CATALÀ (Finals segle XIX)



**AUTOR | AUTOR:** Anónimo | Anònim

**TÉCNICA | TÈCNICA:** Óleo sobre lienzo / Oli sobre llenç

**DESCRIPCIÓN:** Retrato de un campesino humilde, de busto prolongado con la cabeza girada hacia la izquierda. El rostro envejecido y quemado por el sol, presenta profundos surcos en la frente acentuando su aspecto ajado por la leve sonrisa de su boca entreabierta que muestra uno de los escasos dientes que conserva. Lo más potente de su rostro es su mirada astuta. Viste camisa abierta con otra sobre camisa en tonos crudos y cubre su cabello negro y corto con la barretina roja.

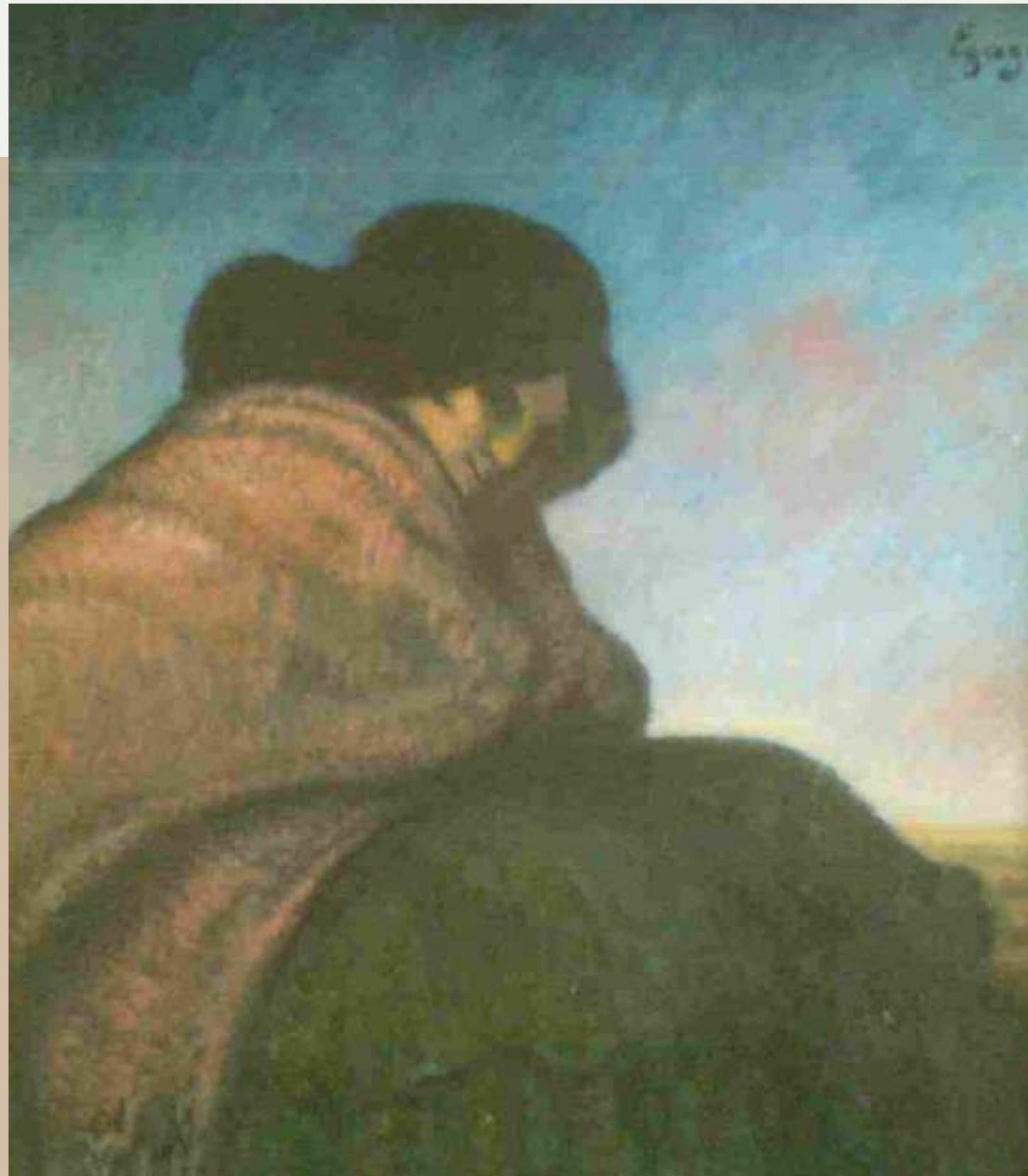
**DESCRIPCIÓ:** Retrat d'un pagés humil, de bust prolongat amb el cap girat cap a l'esquerra. El rostre envellit i cremat pel sol, presenta profunds solcs en el front accentuant el seu aspecte atrotinat pel lleu somriure de la seva boca entreoberta que mostra un de les escasses dents que conserva. El més potent del seu rostre és la seva mirada astuta. Vesteix camisa oberta amb una altra sobre camisa en tons crus i cobreix el seu cabell negre i curt amb la barretina vermella.

**UBICACIÓN | UBICACIÓ:** c/Mallorca 278 (Barcelona)  
Planta Segunda Almacén.  
Planta Segona Magatzem.



## 8. MUJER CON MANTÓN (Inicios siglo XX)

### *DONA AMB MANTÓ (Inicis segle XX)*



**AUTOR | AUTOR:** *Rusiñol y Prats, Santiago*

**TÉCNICA | TÈCNICA:** *Óleo sobre Tablex / Oli sobre Tablex*

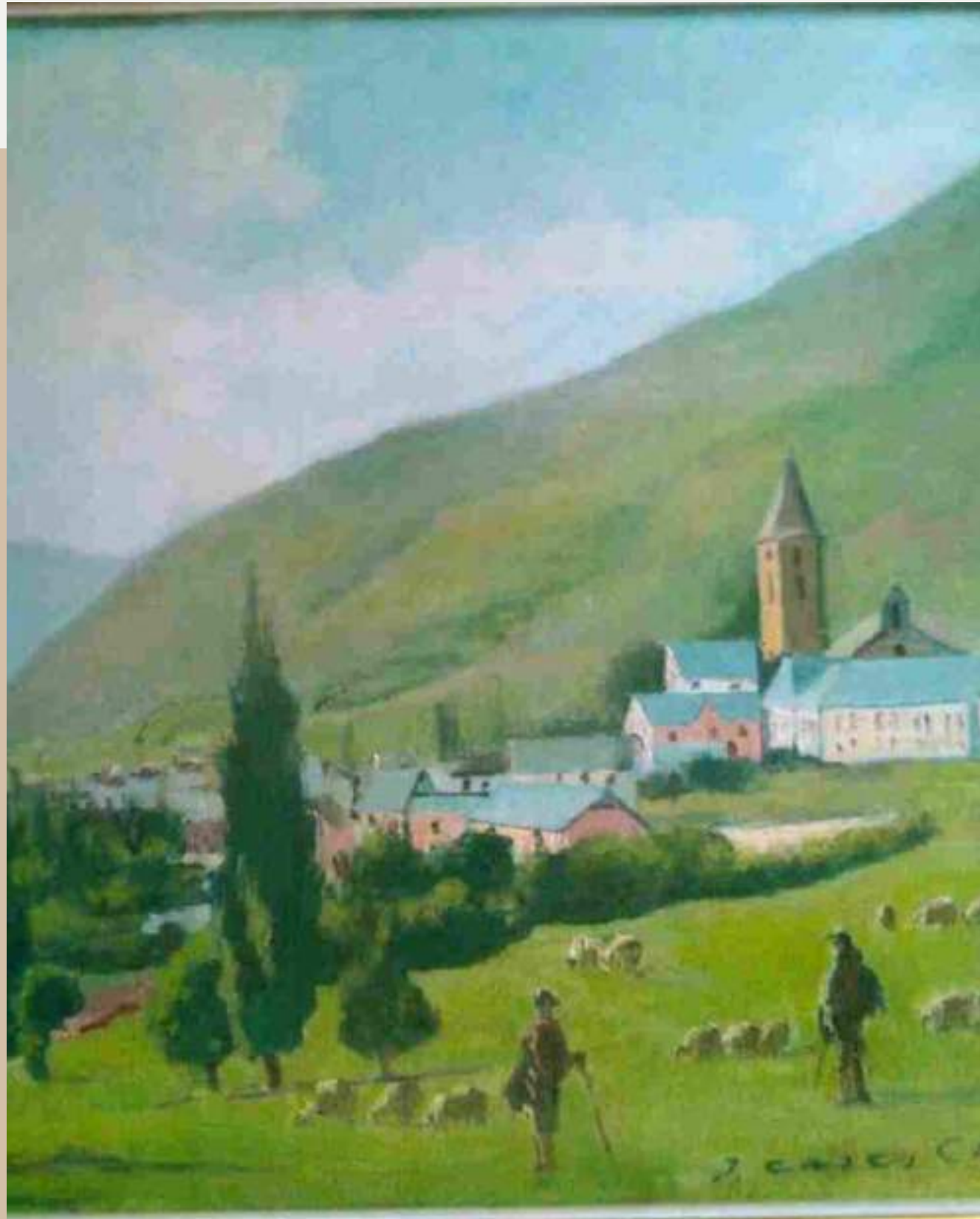
**DESCRIPCIÓN:** *Figura de gitana sentada sobre una roca que se recorta ante un fondo de cielo azul y paisaje al aire libre. Su rostro está levemente girado hacia el pintor, quedando enmarcado por el abundante cabello negro recogido sobre la nuca y hombros. Cubre toda su figura con una amplia falda verde de volantes y un grueso chal marrón que sostiene con sus manos que están tapadas por la prenda.*

**DESCRIPCIÓ:** *Figura de gitana asseguda sobre una roca que es retalla davant un fons de cel blau i paisatge a l'aire lliure. El seu rostre està lleument girat cap al pintor, quedant emmarcat per l'abundant cabell negre recollit sobre el clatell i espatlles. Cobreix tota la seva figura amb una àmplia faldilla verda de volants i un gruixut xal marró que sosté amb les seves mans que estan tapades per la peça.*

**UBICACIÓN | UBICACIÓ:** *c/Mallorca 278 (Barcelona)  
Planta Segunda Almacén.  
Planta Segona Magatzem.*

## 9. SALARDÚ. VALLE DE ARÁN (Finales siglo XX)

### SALARDÚ. VALL D'ARAN (Finals segle XX)



**AUTOR** | *AUTOR: Cases Capó, José*

**TÉCNICA** | *TÈCNICA: Óleo sobre lienzo / Oli sobre llenç*

**DESCRIPCIÓN:** *Paisaje de alta montaña en el que destacan las casas aranesas entre las que se eleva el campanario románico. En primer plano los verdes prados en los que pastan grupos de ovejas vigiladas por dos pastores con su cayado y zurrón. La paleta cromática es irreal y de tintes simbolistas mostrando tejados azules y fachadas color salmón.*

**DESCRIPCIÓ:** *Paisatge d'alta muntanya en el qual destaquen les cases araneses entre les quals s'eleva el campanar romànic. En primer pla els verds prats en els quals pasturen grups d'ovelles vigilades per dos pastors amb el seu gaiato i sarró. La paleta cromàtica és irreal i de tints simbolistes mostrant teulades blaves i façanes color salmó*

**UBICACIÓN** | *UBICACIÓ: c/Mallorca 278 (Barcelona)*  
Planta Segunda Almacén.  
Planta Segona Magatzem.

# 10. EL MOLINO EN EL ARROYO (1920)

## EL MOLÍ AL RIEROL (1920)



**AUTOR | AUTORA:** Llimona Bruguera, Joan

**TÈCNICA | TÈCNICA:** Óleo sobre lienzo / Oli sobre llenç

**DESCRIPCIÓN:** Escena en la que dos muchachas jóvenes conversan a la orilla de un río de aguas plateadas, junto a un molino. Una de ellas está recostada y de espaldas al espectador y la otra sentada con la pierna derecha flexionada que sujeta entre sus manos. El agua fluye mansamente entre una vegetación de arbolado de troncos verticales y hierba fresca. Al fondo un molino harinero de blancas paredes por cuyo arco fluye el curso fluvial. El cielo azul cierra la escena por la parte superior.

**DESCRIPCIÓ:** Escena en la qual dues noies joves conversen a la riba d'un va riure d'aigües platejades, al costat d'un molí. Una d'elles està recolzada i d'esquena a l'espectador i l'altra asseguda amb la cama dreta flexionada que subjecta entre les seves mans. L'aigua flueix mansament entre una vegetació d'arbratge de troncs verticals i herba fresca. Al fons un molí fariner de blanques parets per l'arc de les quals flueix el curs fluvial. El cel blau tanca l'escena per la part superior

**UBICACIÓN | UBICACIÓ:** c/Mallorca 278 (Barcelona)

Planta Baja Despacho Delegado Gobierno.

Planta Baixa Despatx Delegat del Govern.

# 11. ESCENA CAMPESTRE

## ESCENA CAMPESTRE



**AUTOR | AUTOR:** Anónimo / Anònim

**TÉCNICA | TÈCNICA:** Óleo sobre lienzo / Oli sobre llenç

**DESCRIPCIÓN:** Escena en la que tres figuras descansan rodeadas de un grupo de animales. A la izquierda un hombre recostado sobre el tronco de un árbol, dormita con el torso semidesnudo mientras que a su lado hay una vaca. En el otro ángulo del cuadro una mujer arrodillada sostiene una sartén con alimentos ante la atenta mirada de otro personaje y de un perro mientras, tras ellos paca un mulo con la collera y sus alforjas puestas.

**DESCRIPCIÓ:** Escena en la qual tres figures descansen envoltades d'un grup d'animals. A l'esquerra un home recolzat sobre el tronc d'un arbre, dormisqueja amb el tors seminú mentre que al seu costat hi ha una vaca. En l'altre angle del quadre una dona agenollada sosté una paella amb aliments davant l'atenta mirada d'un altre personatge i d'un gos mentrestant, després d'ells pastura un mul amb l'arnès i les seves alforges posades.

**UBICACIÓN | UBICACIÓ:** c/Mallorca 278 (Barcelona)  
Planta Segunda Almacén  
Planta Segona Magatzem.

## 12. PATIO, ESCALERAS Y CORRAL (1920)

### *PATI, ESCALES I CORRAL (1920)*



**AUTOR | AUTOR:** *Mir i Trinxet, Joaquín*

**TÉCNICA | TÈCNICA:** *Óleo sobre lienzo / Oli sobre llenç*

**DESCRIPCIÓN:** *Escena de un patio y corral de tres arcos escarzanos en cada uno de los lados, hacia el que descende por una escalera situada en el ángulo izquierdo, una figura femenina erguida y mirando hacia el artista quien se ha situado en el centro del espacio captando con sus pinceles en primer plano a un numeroso grupo de patos que se acercan hacia otro que está herido o muerto en el suelo. Varias aves revolotean por la parte alta mientras que una gallina se alimenta junto al pozo.*

**DESCRIPCIÓ:** *Escena d'un pati i corral de tres arcs escarsers en cadascun dels costats, cap al qual descendeix per una escala situada en l'angle esquerre, una figura femenina alçada i mirant cap a l'artista qui s'ha situat en el centre de l'espai captant amb els seus pinzells en primer pla a un nombrós grup d'ànecs que s'acosten cap a un altre que està ferit o mort en el sòl. Diversos ocells voletegen per la part alta mentre que una gallina s'alimenta al costat del pou.*

**UBICACIÓN | UBICACIÓ:** *c/Mallorca 278 (Barcelona)*

*Planta Baja Despacho Delegado Gobierno.*

*Planta Baixa Despatx Delegat del Govern.*

# 13. BUSTO DE DAMA (Siglo XX)

## BUST DE DAMA (Segle XX)



**AUTOR | AUTORA:** Mónaco, Inocencia

**TÉCNICA | TÈCNICA:** Óleo sobre lienzo / Oli sobre llenç

**DESCRIPCIÓN:** Retrato de perfil de busto prolongado de una dama de la alta sociedad que se recorta sobre un fondo plano de tono grisáceo azulado. Su blanca tez y estilizado cuello quedan acentuados por los ondulados cabellos negros que ciñen el sereno rostro, recogidos en un moño alto y con una pequeña peineta como único adorno. Enmarca los hombros y el pecho una prenda de piel negra que resalta la blancura de su piel. En el dedo índice de la mano derecha luce una alianza de oro.

**DESCRIPCIÓ:** Retrat de perfil de bust prolongat d'una dama de l'alta societat que es retalla sobre un fons pla de to grisenc blavós. El seu blanc rostre i estilitzat coll queden accentuats pels ondulats cabells negres que ceneixen el serè rostre, recollits en una trossa alta i amb una petita pinta com a únic adorn. Emmarca les espatlles i el pit una peça de pell negra que ressalta la blancor de la seva pell. En el dit índex de la mà dreta llueix una aliança d'or.

**UBICACIÓN | UBICACIÓ:** c/Mallorca 278 (Barcelona)  
Planta Primera Despacho Abogado del Estado.  
Planta Primera Despatx Advocat de l'Estat.

# 14. PAISAJE RURAL (1919)

## PAISATGE RURAL (1919)



**AUTOR |** *AUTOR:* Castellanas Garrich, Josep

**TÉCNICA |** *TÈCNICA:* Óleo sobre tabla / Oli sobre taula

**DESCRIPCIÓN:** Paisaje rural en cuyo centro están tres edificios de una masía, situados en el interior de un terreno cerrado con una cerca de piedra, casi totalmente cubierta de vegetación. Se accede al interior por una cancela de madera junto a un frondoso árbol de grueso tronco situado a la izquierda, que enmarca la escena. Al fondo se recortan laderas y montañas recortadas en un celaje luminoso

**DESCRIPCIÓ:** Paisatge rural en el centre del qual estan tres edificis d'una masia, situats a l'interior d'un terreny tancat amb una prop de pedra, gairebé totalment coberta de vegetació. S'accedeix a l'interior per una cancel·la de fusta al costat d'un frondós arbre de gruixut tronc situat a l'esquerra, que emmarca l'escena. Al fons es retallen vessants i muntanyes retallades en un celatge lluminós.

**UBICACIÓN |** *UBICACIÓ:* c/Mallorca 278 (Barcelona)  
Planta Baja Despacho Subdelegada del Gobierno.  
Planta Baixa Despatx Subdelegada del Govern.

# 15. PAJARES DE LA GARROTXA (1984)

## PALLARS DE LA GARROTXA (1984)



**AUTOR | AUTOR:** Clapera Maya, Joan

**TÉCNICA | TÈCNICA:** Óleo sobre tabla / Oli sobre taula

**DESCRIPCIÓN:** En primer plan ocupando casi toda la composición, dos pajares y a cada lado un campesino va amontonando el heno hasta completar la altura. En segundo y tercer plan un pueblo de la Garrotxa y fondo montañoso. El principal asunto en la pintura de Clapera Maya son los volcanes, pajares y espantapájaros del campo de Olot. Este es el paisaje característico de la Garrotxa Alta y los según, de la Baja.

**DESCRIPCIÓ:** En primer pla ocupant gairebé tota la composició, dos pallars i a cada costat un pagès va amuntegant el fenc fins a completar l'altura. En segon i tercer pla un poble de la Garrotxa i fons muntanyenc. El principal assumpte en la pintura de Clapera Maya són els volcanes, pallars i espantaocells del camp d'Olot. Aquest és el paisatge característic de la Garrotxa Alta i els segons, de la Baixa.

**UBICACIÓN | UBICACIÓ:** c/Mallorca 278 (Barcelona)  
Planta Baja Despacho Subdelegada del Gobierno.  
Planta Baixa Despatx Subdelegada del Govern.



# 16. ESCENA MITOLÓGICA (1973)

## PALLARS DE LA GARROTXA (1973)



**AUTOR |** *AUTOR: Anónimo*

**TÉCNICA |** *TÈCNICA: Óleo sobre tabla / Oli sobre taula*

**DESCRIPCIÓN:** *Escena en la que aparece la diosa Diana rodeada de ninfas en un claro del bosque al pie de un arroyo durante el descanso, tras la cacería que se recoge al fondo donde la diosa aparece cazando con la ayuda de sus perros a un cervatillo. Ninfas y diosas se han despojado del carcaj con las flechas colgando uno de ellos en las ramas del árbol que le sirve de asiento a Diana que es la única que lleva en su cabello el símbolo lunar. Marco dorado tallado.*

**DESCRIPCIÓ:** *Escena en la qual apareix la deessa Diana envoltada de nimfes en un clar del bosc al peu d'un rierol durant el descans, després de la cacera que es recull al fons on la deessa apareix caçant amb l'ajuda dels seus gossos a un cervatell. Nimfes i deesses s'han despullat del carcaix amb les fletxes penjant un d'ells en les branques de l'arbre que li serveix de seient a Diana que és l'única que porta en el seu cabell el símbol lunar. Marc daurat tallat.*

**UBICACIÓN |** *UBICACIÓ: c/Mallorca 278 (Barcelona)*  
Planta Primera Despacho Abogado del Estado.  
Planta Primera Despatx Advocat de l'Estat.



## 17. FIGURA (1936) FIGURA (1936)

**AUTOR |** *AUTOR: Ripoll, Ramón*

**TÉCNICA |** *TÈCNICA: Óleo sobre lienzo / Oli sobre llenç*

**DESCRIPCIÓN:** *Joven músico que posa de cuerpo entero mirando fijamente hacia el pintor. Sostiene en su mano derecha un laúd y apoya la otra en jarra sobre la cadera izquierda. Viste amplio pantalón y camisa blancos y sobre ellos un kaftan oscuro. Cubre su cabeza de cortos cabellos con el fez, gorro ideado en el norte de África de largo borlón cuyo uso se extendió entre los turcos hasta que fue prohibido en 1925. La figura se recorta sobre un fondo neutro. Marco original.*

**DESCRIPCIÓ:** *Jove músic que posa de cos sencer mirant fixament cap al pintor. Sosté a la seva mà dreta un llaüt i dona suport a l'altra en gerra sobre el maluc esquerre. Vesteix amplis pantalons i camisa blancs i sobre ells un kaftan fosc. Cobreix el seu cap de curts cabells amb el fez, capell ideat en el nord d'Àfrica de llarg borlón l'ús del qual es va estendre entre els turcs fins que va ser prohibit en 1925. La figura es retalla sobre un fons neutre. Marc original.*

**UBICACIÓN |** *UBICACIÓ: c/Mallorca 278 (Barcelona)  
Planta Primera Despacho Secretario General.  
Planta Primera Despatx Secretari General.*

# 18. SAGRADA FAMILIA DEL CORDERO (Inicio S.XX)

## SAGRADA FAMÍLIA DEL XAI (Inici S.XX)



**AUTOR | AUTOR:** *Copia de Rafael Sanzio*

**TÉCNICA | TÈCNICA:** *Grabado sobre lienzo / Gravat sobre llenç*

**DESCRIPCIÓN:** *La escena muestra a la Virgen ayudando a su hijo a abrazar al cordero ante la mirada, atenta y reflexiva, de san José quien participa del significado premonitorio de la acción, ya que anuncia su sacrificio en la cruz. La inclusión en el plano medio de una escena secundaria con la huida a Egipto, sugiere que el tema principal alude a un descanso en el camino. Está enmarcado con una cornucopia dorada decorada con veneras, volutas y roleos, ornamentación característica del rococó.*

**DESCRIPCIÓ:** *L'escena mostra a la Verge ajudant el seu fill a abraçar al xai davant la mirada, atenta i reflexiva, de sant Josep qui participa del significat premonitori de l'acció, ja que anuncia el seu sacrifici en la creu. La inclusió en el pla mitjà d'una escena secundària amb la fugida a Egipte, suggereix que el tema principal al·ludeix a un descans en el camí. Està emmarcat amb una cornucòpia daurada decorada amb veneres, volutes i espirals, ornamentació característica del rococó.*

**UBICACIÓN | UBICACIÓ:** *c/Mallorca 278 (Barcelona)*

*Planta baja. Sala de espera.*

*Planta baixa. Sala d'espera.*

# 19. TOROS EN SANTILLANA DEL MAR (1984)

## TOROS A SANTILLANA DEL MAR (1984)



**AUTOR | AUTOR:** Escoda Corominas, Juan

**TÉCNICA | TÈCNICA:** Óleo sobre lienzo / Oli sobre llenç

**DESCRIPCIÓN:** Corrida de toros en la plaza de Santillana del Mar (Santander) cerrada con vallas y talanqueras para la celebración. Embiste el capote rojo del torero que va vestido de blanco. Alrededor de la cerca se dispone la cuadrilla, la autoridad y el público. El espacio está recreado ya que las construcciones no corresponden a los soportales y edificio palaciego que hay en la plaza mayor de la localidad. Marco moderno.

**DESCRIPCIÓ:** Correguda de toros en la plaça de Santillana del Mar (Santander) tancada amb tanques i talanqueres per a la celebració. Envesteix el capot vermell del torero que va vestit de blanc. Al voltant de l'a prop es disposa la quadrilla, l'autoritat i el públic. L'espai està recreat ja que les construccions no corresponen a les porxadades i edifici palatí que hi ha en la plaça major de la localitat. Marc modern.

**UBICACIÓN | UBICACIÓ:** c/Mallorca 278 (Barcelona)

Planta Primera Despacho Secretario General.

Planta Primera Despatx Secretari General.

## 20. PIERROT (1973)

### PIERROT (1973)



**AUTOR | AUTOR:** Pruna Ocerans, Pere

**TÉCNICA | TÈCNICA:** Óleo sobre lienzo / Oli sobre llenç

**DESCRIPCIÓN:** Arlequín de pie y tres cuartos con atuendo blanco y cuello de lechugilla que posa ante un escritorio donde parece estar su sombrero. Con la mano sujeta un objeto que formaría parte de su número circense. La figura se recorta ante un fondo verde. Marco antiguo, dorado y moldurado.

**DESCRIPCIÓ:** Arlequí dempeus i tres quarts amb abillament blanc i coll de lechugilla que posa davant un escriptori on sembla estar el seu barret. Amb la mà subjecta un objecte que formaria part del seu número circense. La figura es retalla davant un fons verd. Marc antic, daurat i motllurat.

**UBICACIÓN | UBICACIÓ:** c/Mallorca 278 (Barcelona)

Planta Primera Despacho Secretario General.

Planta Primera Despatx Secretari General.

# 21. TRES PERSONAJES CON LORO, CESTA Y JARRÓN

## TRES PERSONATGES AMB LORO, CISTELL I GERRO



**AUTOR | AUTOR:** Jareño, J.(¿?)

**TÉCNICA | TÈCNICA:** Óleo sobre lienzo / Oli sobre llenç

**DESCRIPCIÓN:** Escena de interior. Un siervo de fuerte complexión, con el hombro desnudo y turbante blanco en la cabeza, ofrece las frutas y verduras de una cesta de mimbre a otro personaje que vuelve distraídamente el rostro y que sostiene con las dos manos un cayado curvo, llevando un loro sobre su hombro derecho. Entre ambos una figura femenina ha preparado el rebozo de su falda para recibir los productos. La capa pictórica está craquelada y oscurecido el barniz quedando el fondo imperceptible.

**DESCRIPCIÓ:** Escena de interior. Un siervo de fuerte complexión, con el hombro desnudo y turbante blanco en la cabeza, ofrece las frutas y verduras de una cesta de mimbre a otro personaje que vuelve distraídamente el rostro y que sostiene con las dos manos un cayado curvo, llevando un loro sobre su hombro derecho. Entre ambos una figura femenina ha preparado el rebozo de su falda para recibir los productos. La capa pictórica está craquelada y oscurecido el barniz quedando el fondo imperceptible.

**UBICACIÓN | UBICACIÓ:** c/Mallorca 278 (Barcelona)

Planta Primera Despacho Secretario General.

Planta Primera Despatx Secretari General.

## 22. EL TRIUNFO DE LA IGLESIA (1922) EL TRIOMF DE L'ESGLÉSIA (1922)



**AUTOR | AUTOR:** Copia Rubens de Carrillo Noriega, Servando

**TÉCNICA | TÈCNICA:** Óleo sobre lienzo / Oli sobre llenç

**DESCRIPCIÓN:** Escena sobre el triunfo de la Eucaristía. Una figura femenina, que simboliza a la iglesia, avanza en un carro tirado por caballos blancos, rodeada de querubines y ángeles, uno de ellos con el símbolo de San Pedro. Lleva una pequeña custodia con la Eucaristía, que eleva y logra aplastar a los demonios y a quienes la cuestionan. Dos columnas salomónicas enmarcan la composición.

**DESCRIPCIÓ:** Escena sobre el triomf de l'Eucaristia. Una figura femenina, que simbolitza a l'església, avança en un carro tirat per cavalls blancs, envoltada de querubins i àngels, un d'ells amb el símbol de Sant Pere. Porta una petita custòdia amb l'Eucaristia, que eleva i aconsegueix aixafar als dimonis i als qui la qüestionen. Dues columnes salomòniques emmarquen la composició.

**UBICACIÓN | UBICACIÓ:** c/Mallorca 278 (Barcelona)

Planta Segunda. Almacén.

Planta Segona. Magatzem.

## 23. CÍRCULOS (±1960) CERCLES (±1960)



**AUTOR | AUTOR:** Copia Rubens de Carrillo Noriega, Servando

**TÉCNICA | TÈCNICA:** Litografía sobre papel avitelado /  
Litografia sobre paper avitel·lat

**DESCRIPCIÓN:** Formas abstractas en tonos puros. Los motivos representados son dos grupos de bucles cerrados. Arriba, a ambos lados de un eje negro, a modo de tallo, se distribuyen tres formas rojas y una azul, realizadas sin solución de continuidad. En la parte inferior de la composición, dos formas amarillas, ejecutadas del mismo modo marcando parte del trazo negro con mayor grosor en alguna de las partes. Figura el número de tirada y la firma. Marco moderno.

**DESCRIPCIÓ:** Formes abstractes en tons purs. Els motius representats són dos grups de bucles tancats. A dalt, a banda i banda d'un eix negre, a mode de tija, es distribueixen tres formes vermelles i una blava, realitzades sense solució de continuïtat. En la part inferior de la composició, dues formes grogues, executades de la mateixa manera marcant part del traç negre amb major gruix en alguna de les parts. Figura el número de tirada i la signatura. Marc modern.

**UBICACIÓN | UBICACIÓ:** c/Mallorca 278 (Barcelona)

Planta Primera Despacho Secretario General.

Planta Primera Despatx Secretari General.



## 24. MUJER EGIPCIA CON TRES GATOS (1894)

### *DONA EGÍPCIA AMB TRES GATS (1894)*



**AUTOR | AUTOR:** *Llaverías i Labró, Juan*

**TÉCNICA | TÈCNICA:** *Óleo sobre lienzo / Oli sobre llenç*

**DESCRIPCIÓN:** En un interior, escena en la que una mujer joven sentada, perteneciente a la familia del faraón, porque porta en su cabeza el ureus, juega con varios gatos. Uno de ellos intenta alcanzar la flor de loto, que sostiene la joven en la mano izquierda, en tanto que con la otra tañe una lira. En el fondo hay escenas propias de ambientes funerarios o religiosos donde se representa a un faraón con la corona del Alto y Bajo Egipto y a la izquierda a Isis. Está firmada y fechada. Marco dorado.

**DESCRIPCIÓ:** *En un interior, escena en la qual una dona jove asseguda, pertanyent a la família del faraó, perquè porta al seu cap el ureus, juga amb diversos gats. Un d'ells intenta aconseguir la flor de lotus, que sosté la jove a la mà esquerra, en tant que amb l'altra agafa una lira. En el fons hi ha escenes pròpies d'ambients funeraris o religiosos on es representa a un faraó amb la corona de l'Alt i Sota Egipte i a l'esquerra a Isis. Està signada i datada. Marc daurat.*

**UBICACIÓN | UBICACIÓ:** *c/Mallorca 278 (Barcelona)*

*Primera Planta - Cúpula*

*Primera Planta - Cúpula*

## 25. EL TRIUNFO DE LA IGLESIA (1922) EL TRIOMF DE L'ESGLÉSIA (1922)



**AUTOR | AUTOR:** Copia Rubens de Carrillo Noriega, Servando

**TÉCNICA | TÈCNICA:** Óleo sobre lienzo / Oli sobre llenç

**DESCRIPCIÓN:** Escena sobre el triunfo de la Eucaristía. Una figura femenina, que simboliza a la iglesia, avanza en un carro tirado por caballos blancos, rodeada de querubines y ángeles, uno de ellos con el símbolo de San Pedro. Lleva una pequeña custodia con la Eucaristía, que eleva y logra aplastar a los demonios y a quienes la cuestionan. Dos columnas salomónicas enmarcan la composición.

**DESCRIPCIÓ:** Escena sobre el triomf de l'Eucaristia. Una figura femenina, que simbolitza a l'església, avança en un carro tirat per cavalls blancs, envoltada de querubins i àngels, un d'ells amb el símbol de Sant Pere. Porta una petita custòdia amb l'Eucaristia, que eleva i aconsegueix aixafar als dimonis i als qui la qüestionen. Dues columnes salomòniques emmarquen la composició.

**UBICACIÓN | UBICACIÓ:** c/Mallorca 278 (Barcelona)

Planta Segunda. Almacén.

Planta Segona. Magatzem.

## 26. ¡NO VIENE! (1884) NO VE! (1884)



**AUTOR | AUTOR:** Masriera y Manóvens, Francisco

**TÉCNICA | TÈCNICA:** Óleo sobre lienzo / Oli sobre llenç

**DESCRIPCIÓN:** En la terraza del jardín de una masía situada en una zona boscosa donde hay otras residencias similares. En la barandilla de hierro del mirador hay tres muchachas jóvenes elegantemente vestidas ante una estan esperando, sentada una, la otra en pie y la tercera subida a lo alto, actitud que da título a la obra. En el suelo un paner con frutas. A su lado sentada de espaldas una dama de mayor edad parece dormitar. Al fondo se ve el mar y un cielo azul intenso. Marco moderno plateado

**DESCRIPCIÓ:** A la terrassa del jardí d'una masia situada en una zona boscosa on hi ha altres residències similars. En la barana de ferro del mirador hi ha tres noies joves elegantment vestides davant una estan esperant, asseguda una, l'altra en peus i la tercera pujada a l'alt, actitud que dona títol a l'obra. En el sòl una panera amb fruites. Al seu costat asseguda d'esquena una dama de major edat sembla dormisquejar. Al fons es veu la mar i un cel blau intens. Marc modern platejat

**UBICACIÓN | UBICACIÓ:** c/Mallorca 278 (Barcelona)

Planta Baja Despacho Delegado Gobierno.

Planta Baixa Despatx Delegat del Govern.

# 27. LA RÍA DE BILBAO, NIEBLA (1924)

## LA RIA DE BILBAO, BOIRA (1924)



**AUTOR |** *AUTOR: Verdugo Landi, Ricardo*

**TÉCNICA |** *TÈCNICA: Óleo sobre lienzo / Oli sobre llenç*

**DESCRIPCIÓN:** *Vista de la ría de Bilbao que es la desembocadura que forma el sistema de ambos ríos , así como sus últimos afluentes, en su llegada al mar Cantábrico, en el golfo de Vizcaya. Atraviesa Bilbao, dividiendo la ciudad en dos.*

*Se representan varias construcciones a ambos lados de la ría con un fondo de montaña donde al principio de la mañana baja la niebla. La pintura cubre la superficie del lienzo en el que quedan algunas partes vistas sin que se aprecie preparación.*

**DESCRIPCIÓ:** *Vista de la ría de Bilbao que és la desembocadura que forma el sistema de tots dos rius , així com els seus últims afluent, en la seva arribada a la mar Cantàbrica, en el golf de Biscaia. Travessa Bilbao, dividint la ciutat en dues.*

*Es representen diverses construccions a banda i banda de la ría amb un fons de muntanya on al principi del matí baix la boira. La pintura cobreix la superfície del llenç en el qual queden algunes parts vistes sense que s'aprecii preparació.*

**UBICACIÓN |** *UBICACIÓ: c/Mallorca 278 (Barcelona)*  
Planta Baja Despacho Subdelegada del Gobierno.  
Planta Baixa Despatx Subdelegada del Govern.

## 28. RUSIA. LAURA DE LA TRINIDAD Y DE SAN SERGIO (S.XX)

### LAURA DE LA TRINITAT I DE SANT SERGI (S.XX)



**AUTOR | AUTOR:** Korniyenko, V.

**TÉCNICA | TÈCNICA:** Óleo sobre lienzo / Oli sobre llenç

**DESCRIPCIÓN:** Vista extramuros del conjunto monumental amurallado del Monasterio de la Trinidad y de San Sergio, en cuyo interior destacan las cúpulas bulbosas azules y el campanario de la catedral de la Asunción. Tras ellos las cúpulas doradas de la Santísima Trinidad, rematadas con una cruz. Extramuros hay otra iglesia y el paisaje nevado está poblado de árboles cuya copa inclinada se debe al peso de la nieve en un día soleado que acentúa el colorido de los edificios y del cielo azul. Siguiendo un camino oculto por la nieve, hay una figura cuyo atuendo, similar al del grupo que la precede, indica que se trata de peregrinos que se dirigen hacia el interior del recinto.

**DESCRIPCIÓ:** Vista extramurs del conjunt monumental emmurallat del Monestir de la Trinitat i de Sant Sergio, en l'interior del qual destaquen les cúpules bulboses blaves i el campanar de la catedral de l'Asunción. Després d'ells les cúpules daurades de la Santíssima Trinidad, rematades amb una creu. Extramurs hi ha una altra església i el paisatge nevad està poblat d'arbres la copa inclinada dels quals es deu al pes de la neu en un dia assolellat que accentua el colorit dels edificis i del cel blau. Seguint un camí ocult per la neu, hi ha una figura l'abillament de la qual, similar al del grup que la precedeix, indica que es tracta de pelegrins que es dirigeixen cap a l'interior del recinte.

**UBICACIÓN | UBICACIÓ:** c/Mallorca 278 (Barcelona)  
Planta Baja Despacho Subdelegada del Gobierno.  
Planta Baixa Despatx Subdelegada del Govern.

# 29. GRABADO (-)

## GRAVAT(-)



**AUTOR | AUTOR:** Ilegible / Il·legible

**TÉCNICA | TÈCNICA:** Litografía en papel / Litografia en paper

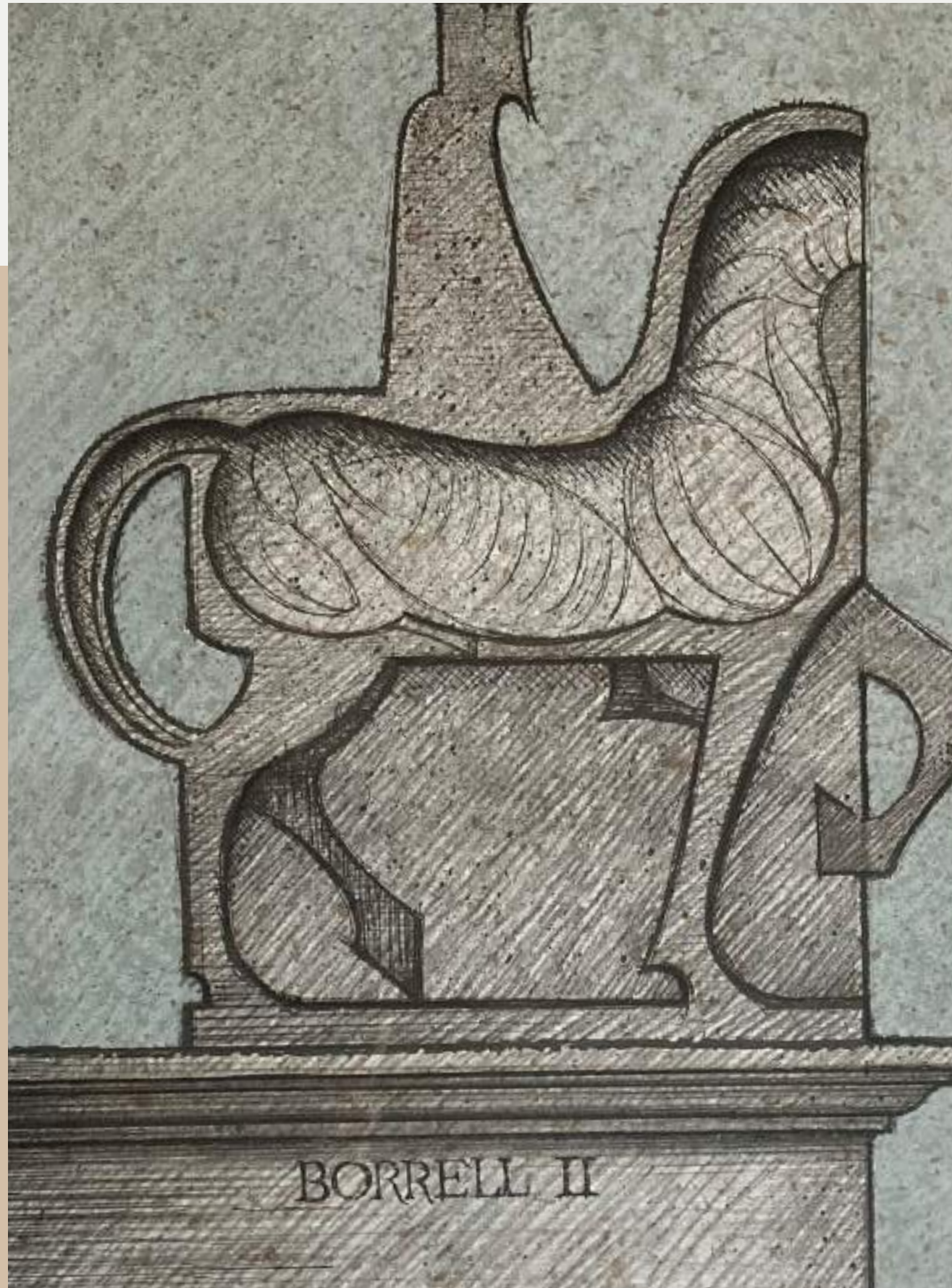
**DESCRIPCIÓN:** Busto de muchacha joven vista de perfil, con un abigarrado tocado realizado con trazos rápidos muy coloridos. El arranque de los hombros está ejecutado con una silueta dibujada con un trazo negro. Se han utilizado ceras, aguadas de colores y tinta. Está firmado.

**DESCRIPCIÓ:** Bust de noia jove vista de perfil, amb un bigarrat tocat realitzat amb traços ràpids molt acolorits. L'arrencada de les espatlles està executat amb una silueta dibuixada amb un traç negre. S'han utilitzat ceres, aigualides de colors i tinta. Està signat.

**UBICACIÓN | UBICACIÓ:** c/Mallorca 278 (Barcelona)  
Planta Baja Despacho Subdelegada del Gobierno.  
Planta Baixa Despatx Subdelegada del Govern.

# 30. MONUMENTO A BORRELL II (1980)

## MONUMENT A BORRELL II (1980)



**AUTOR | AUTOR:** *Subirachs i Sitjar, Josep María*

**TÉCNICA | TÈCNICA:** *Litografía en papel / Litografia en paper*

**DESCRIPCIÓN:** *Estampa del dibujo realizado por el artista, con una vista de perfil de la estatua ecuestre esculpida por Subirachs en cuyo pedestal figura la identidad del representado. Sobre fondo azul se recorta la silueta de la figura en gruesos trazos negros, cuyo interior se ha rellenado con líneas diagonales más finas, propias de un dibujo. Es la estampa nº 98 de una tirada de 150.*

**DESCRIPCIÓ:** *Estampa del dibuix realitzat per l'artista, amb una vista de perfil de l'estàtua eqüestre esculpida per Subirachs en el pedestal de la qual figura la identitat del representat. Sobre fons blau es retalla la silueta de la figura en gruixuts traços negres, l'interior dels quals s'ha emplenat amb línies diagonals més fines, pròpies d'un dibuix. És l'estampa núm. 98 d'una tirada de 150.*

**UBICACIÓN | UBICACIÓ:** *c/Mallorca 278 (Barcelona)  
Planta Baja Despacho Subdelegada del Gobierno.  
Planta Baixa Despatx Subdelegada del Govern.*

# 31. SIN TÍTULO 132/140 (1987)

## SENSE TÍTOL 132/140 (1987)



**AUTOR | AUTOR:** Guinovart i Bertran, Josep

**TÉCNICA | TÈCNICA:** Litografía en papel / Litografia en paper

**DESCRIPCIÓN:** Sobre un fondo azul claro que cubre toda la superficie del papel, El artista realiza manchas blancas desvaídas a las que superpone otras negras, trazos con lápiz gris muy enmarañados y entre todos incorpora dos formas de color azul intenso. Firmado, fechado y numerado a mano. Es la estampa nº 132 de una tirada de 140 ejemplares. Marco moderno.

**DESCRIPCIÓ:** Estampa del dibuix realitzat per l'artista, amb una vista de perfil de l'estàtua eqüestre esculpida per Subirchans en el pedestal de la qual figura la identitat del representat. Sobre fons blau es retalla la silueta de la figura en gruixuts traços negres, l'interior dels quals s'ha emplenat amb línies diagonals més fines, pròpies d'un dibuix. És l'estampa núm. 98 d'una tirada de 150.

**UBICACIÓN | UBICACIÓ:** c/Mallorca 278 (Barcelona)  
Planta Baja Despacho Subdelegada del Gobierno.  
Planta Baixa Despatx Subdelegada del Govern.



## 32. SIN TÍTULO 51/99

### SENSE TÍTOL 51/99



**AUTOR | AUTOR:** Serra Viaplana, Carme

**TÉCNICA | TÈCNICA:** Litografía en papel / Litografia en paper

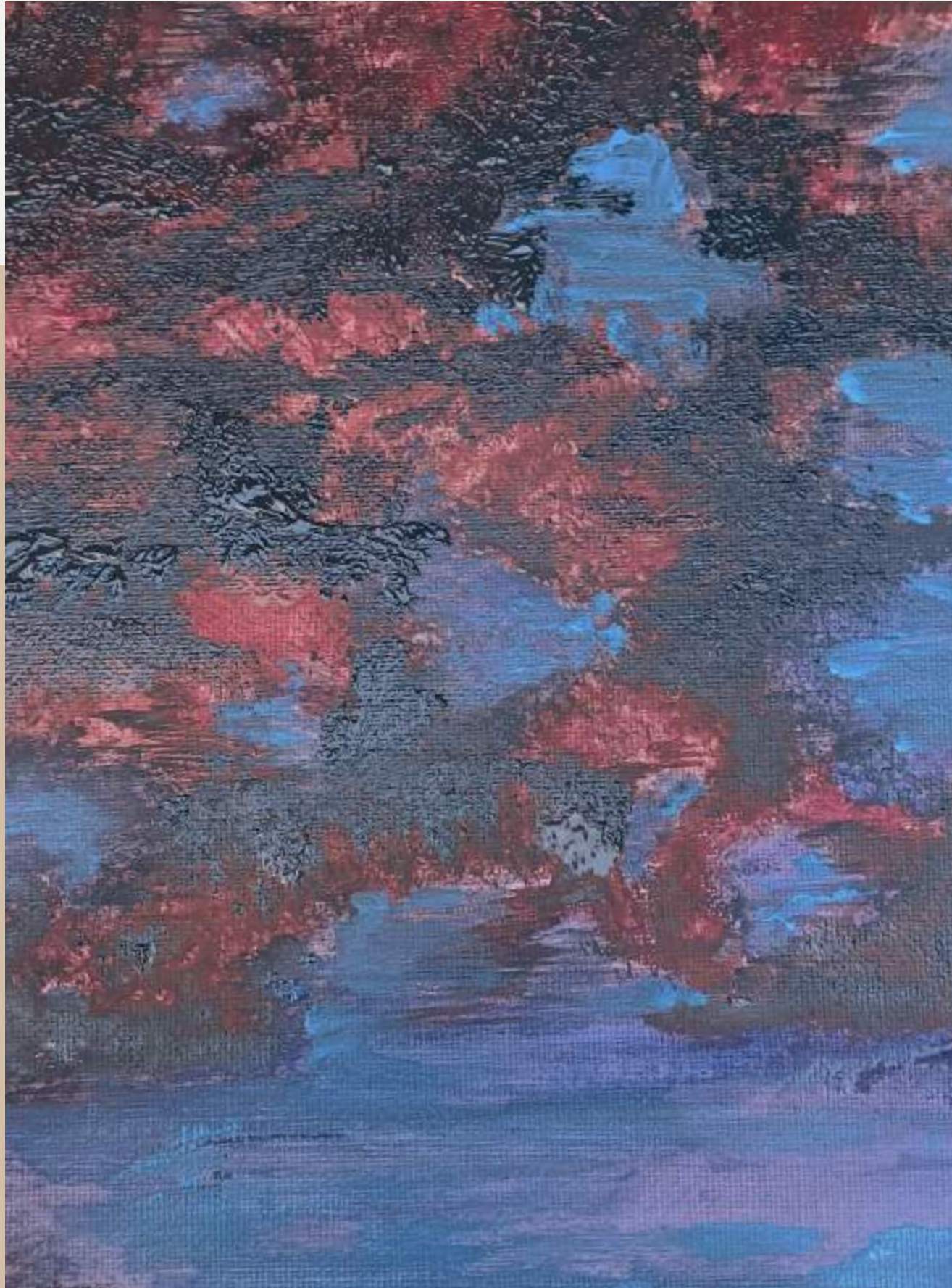
**DESCRIPCIÓN:** Sobre un fondo de aguadas azules, trazos negros verticales y cuatro sellos circulares con texto impreso en negro. La superficie queda dividida en dos partes por una abertura a modo de cremallera situada en la zona superior del papel. Firmado y numerado. Es la estampa nº 51 de una tirada de 99

**DESCRIPCIÓ:** Sobre un fons d'aigualides blaves, traços negres verticals i quatre segells circulars amb text imprès en negre. La superfície queda dividida en dues parts per una obertura a mode de cremallera situada en la zona superior del paper. Signat i numerat. És l'estampa núm. 51 d'una tirada de 99

**UBICACIÓN | UBICACIÓ:** c/Mallorca 278 (Barcelona)  
Planta Baja Despacho Subdelegada del Gobierno.  
Planta Baixa Despatx Subdelegada del Govern.

# 33. COSTA BURDEOS

## COSTA BORDEUS



**AUTOR |** *AUTOR: Anónimo*

**TÉCNICA |** *TÈCNICA: Óleo sobre lienzo / Oli sobre llenç*

**DESCRIPCIÓN:** *En el lienzo se despliega un paisaje costero que parece surgir de los sueños más vibrantes. Este cuadro invoca una sensación de calma contemplativa, como si el espectador estuviera de pie en la frontera entre dos mundos, atrapado en la transición efímera entre el día y la noche. La combinación única de tonos rojos, azules y morados crea una experiencia visual hipnótica, donde la realidad se fusiona con la imaginación en un rincón mágico de la costa.*

**DESCRIPCIÓ:** *En el llenç es desplega un paisatge costaner que sembla sorgir dels somnis més vibrants. Aquest quadre invoca una sensació de calma contemplativa, com si l'espectador estigués dret a la frontera entre dos mons, atrapat en la transició efímera entre el dia i la nit. La combinació única de tons vermells, blaus i morats crea una experiència visual hipnòtica, on la realitat es fusiona amb la imaginació en un racó màgic de la costa.*

**UBICACIÓN |** *UBICACIÓ: c/Mallorca 278 (Barcelona)*  
Planta Segunda. Almacén.  
Planta Segona. Magatzem.

# 34. GRABADO 57/100 (1972)

## GRAVAT 57/100 (1972)



**AUTOR |** *AUTOR: Tàpies i Puig, Antoni*

**TÉCNICA |** *TÈCNICA: Litografía en papel / Litografia en paper*

**DESCRIPCIÓN:** *Estampa con una gran M negra en el centro, dentro de la que encaja una T en rojo y debajo una grafía en negro que luego ha sido tachada. Incluye su firma como una parte compositiva más del grabado, siguiendo las mismas pautas. Todo ello sobre fondo claro. Firmada y numerada. Es la estampa nº 57 de una tirada de 100 ejemplares.*

**DESCRIPCIÓ:** *Estampa amb una gran M negra en el centre, dins de la qual encaixa una T en vermell i sota una grafia en negre que després ha estat ratllada. Inclou la seva signatura com una part compositiva més del gravat, seguint les mateixes pautes. Tot això sobre fons clar. Signada i numerada. És l'estampa núm. 57 d'una tirada de 100 exemplars.*

**UBICACIÓN |** *UBICACIÓ: c/Mallorca 278 (Barcelona)*  
Planta Segunda. Sala de reuniones.  
Planta Segona. Sala de reunions.

# 35. AGUATINTA 40/100 (1975)

## AIGUATINTA 40/100 (1975)



**AUTOR |** *AUTOR: Tàpies i Puig, Antoni*

**TÈCNICA |** *TÈCNICA: Aguatinta en papel / Aiguatinta en paper*

**DESCRIPCIÓN:** *Estampa compuesta por una gran banda negra muy ancha cubre buena parte del papel, sobre la que hay un nuevo trazo de aguada roja. Bajo todo ello se cubre la superficie con una banda gris. Se atisban en el interior de estas aguadas trazos que conforman letras de gran tamaño como una X. Firmada y numerada. Es la estampa nº 40 de una tirada de 100 ejemplares.*

**DESCRIPCIÓ:** *Estampa amb una gran M negra en el centre, dins de la qual encaixa una T en vermell i sota una grafia en negre que després ha estat ratllada. Inclou la seva signatura com una part compositiva més del gravat, seguint les mateixes pautes. Tot això sobre fons clar. Signada i numerada. És l'estampa núm. 57 d'una tirada de 100 exemplars.*

**UBICACIÓN |** *UBICACIÓ: c/Mallorca 278 (Barcelona)*

*Planta Segunda. Sala de reuniones.*

*Planta Segona. Sala de reunions.*



## 36. GRABADO 59/100 (1982)

### GRABADO 59/100 (1982)

**AUTOR |** *AUTOR: Tàpies i Puig, Antoni*

**TÉCNICA |** *TÈCNICA: Litografía en papel / Litografia en paper*

**DESCRIPCIÓN:** *Estampa en papel Arches realizada en varias tintas con signos negros de grueso trazo, sobre fondo marrón. Se identifican dos "T" mayúsculas en blanco así como el signo femenino y varias letras rojas sobre fondo negro. Firmado y numerado. Es la estampa nº 59 de una tirada de 100 ejemplares.*

**DESCRIPCIÓ:** *Estampa en paper Arches realitzada en diverses tintes amb signes negres de gruixut traç, sobre fons marró. S'identifiquen dues "T" majúscules en blanc així com el signe femení i diverses lletres vermelles sobre fons negre. Signat i numerat. És l'estampa núm. 59 d'una tirada de 100 exemplars.*

**UBICACIÓN |** *UBICACIÓ: c/Mallorca 278 (Barcelona)*  
Planta Segunda. Sala de reuniones.  
Planta Segona. Sala de reunions.



## 37. DEDOS ENCIMA DIARIO (1975) *DITADES DAMUNT DIARI (1975)*

**AUTOR |** *AUTOR: Tàpies i Puig, Antoni*

**TÉCNICA |** *TÈCNICA: Aguatinta en papel / Aiguatinta en paper*

**DESCRIPCIÓN:** *Papel Arches. La composición está realizada teniendo como fondo una hoja de papel de periódico orientada horizontalmente. Los motivos abstractos están ejecutados con brochazos en color rojo y negro, combinación característica del artista a partir de los años sesenta. Está firmado sobre un fondo desvaído y numerado. Es la estampa nº34 de una tirada de 100 ejemplares. Marco moderno*

**DESCRIPCIÓ:** *Paper Arches. La composició està realitzada tenint com a profund un full de paper de periòdic orientada horitzontalment. Els motius abstractes estan executats con brotxades en color vermell i negre, combinació característica de l'artista a partir dels anys seixanta. Està signat sobre un profund esvaït i numerat. La hi estampa nº34 d'una tirada de 100 exemplars. Marc modern*

**UBICACIÓN |** *UBICACIÓ: c/Mallorca 278 (Barcelona)  
Planta Segunda. Hall acceso a los lavabos.  
Planta Segona. Hall accés als lavabos.*

## 38. AGUATINTA 95/125

### AIGUATINTA 95/125



**AUTOR |** *AUTOR: Criado (¿?)*

**TÉCNICA |** *TÈCNICA: Aguatinta en papel / Aiguatinta en paper*

**DESCRIPCIÓN:** *En el cuadrante superior del papel y orientado verticalmente, sobre un fondo rectangular de tinta amarilla, se representan tres soportales de una plaza con los tejados, puertas, ventanas y balcón de tres construcciones populares. Utiliza el artista gruesos trazos negros incorporando el blanco para dar profundidad en algunos de los vanos. Firmado y numerado. Es la estampa nº 95 de una tirada de 125 ejemplares. Marco moderno.*

**DESCRIPCIÓ:** *En el quadrant superior del paper i orientat verticalment, sobre un fons rectangular de tinta groga, es representen tres porxades d'una plaça amb les teulades, portes, finestres i balcó de tres construccions populars. Utilitza l'artista gruixuts traços negres incorporant el blanc per a donar profunditat en alguns de les obertures. Signat i numerat. És l'estampa núm. 95 d'una tirada de 125 exemplars. Marc modern.*

**UBICACIÓN |** *UBICACIÓ: c/Mallorca 278 (Barcelona)*

*Planta Baja Antesala despacho Protocolo.*

*Planta Baixa Avantsala despatx Protocol.*

# 39. MUELLE DE PESCADORES (2002)

## MOLL DE PESCADORS (2002)



**AUTOR |** *AUTOR: Vives Fierro, Antoni*

**TÉCNICA |** *TÈCNICA: Litografía sobre papel avitelado /  
Litografía sobre paper avitel·lat*

**DESCRIPCIÓN:** *Sobre papel avitelado BFK Ribes de 250 gr., se ha grabado una vista del puerto de Barcelona desde el muelle del reloj, con Montjuic al fondo. En primer plano hay varios barcos de pesca atracados. Asoman partes de papel de periódico. Firmado y numerado fuera de la mancha. Es la estampa nº 77 de una tirada de 99 ejemplares. Marco moderno.*

**DESCRIPCIÓ:** *Sobre paper avitel·lat BFK Ribes de 250 grams, s'ha gravat una vista del port de Barcelona des de la molla del rellotge, amb Montjuïc al fons. En primer pla hi ha diversos vaixells de pesca atracats. Apunten parts de paper de periòdic. Signat i numerat fora de la taca. És l'estampa núm. 77 d'una tirada de 99 exemplars. Marc modern.*

**UBICACIÓN |** *UBICACIÓ: c/Mallorca 278 (Barcelona)  
Planta Primera Despacho Secretario General.  
Planta Primera Despatx Secretari General.*



# 40. BARCAS DE PESCA (2001)

## BARQUES DE PESCA (2001)



**AUTOR |** *AUTOR: Abelló i Prat, Joan*

**TÈCNICA |** *TÈCNICA: Óleo en papel / Oli en paper*

**DESCRIPCIÓN:** *En el cuadrante superior del papel y orientado verticalmente, sobre un fondo rectangular de tinta amarilla, se representan tres soportales de una plaza con los tejados, puertas, ventanas y balcón de tres construcciones populares. Utiliza el artista gruesos trazos negros incorporando el blanco para dar profundidad en algunos de los vanos. Firmado y numerado. Es la estampa nº 95 de una tirada de 125 ejemplares. Marco moderno.*

**DESCRIPCIÓ:** *Grup de vaixells de pesca en el port, tenint com a fons l'aigua de la mar, sense horitzó en l'escena. En primer pla una embarcació amb el pal amb dos pescadors asseguts a l'interior conversant. La pinzellada és molt intensa i empastada cobrint la superfície i contribuint a augmentar la sensació de bigarrament de l'escena resolta amb un viu colorit. Signat i numerat. És l'estampa núm. 57 d'una tirada de 99 exemplars. Marc modern*

**UBICACIÓN |** *UBICACIÓ: c/Mallorca 278 (Barcelona)*  
Planta Primera Despacho Secretario General.  
Planta Primera Despatx Secretari General.